

LA BOVERIE

SCHONE KUNSTEN • TENTOONSTELLING • LUIK



PERSDOSSIER

JANUARI 2016



Luik, sterk door een ambitieuze herontwikkeling, legt zich al tien jaar lang toe op de meest moderne infrastructuur op het vlak van mobiliteit en cultuur : HST-station, opera, theater, Maaskades, voetgangerszones, musea, bioscopen... Investerings die de metropool ten behoeve van haar inwoners en bezoekers van vandaag en van morgen een nieuw uitzicht geven.

De Luikse metropool begon met haar kandidatuur voor de Internationale Tentoonstelling 2017 een Europese en mondiale herpositionering. Deze wordt vandaag gedragen door de operatie « LIËGETOGETHER », de nieuwe handtekening van de Luikse metropool.

In 2016 zal een nieuwe locatie, zowel museum voor Schone Kunsten als centrum voor tentoonstellingen van wereldklasse, die dynamiek van stedelijke vernieuwing accentueren: LA BOVERIE. Het is ongetwijfeld de volgende troef van het kwalitatieve, toegankelijke en diverse culturele aanbod.





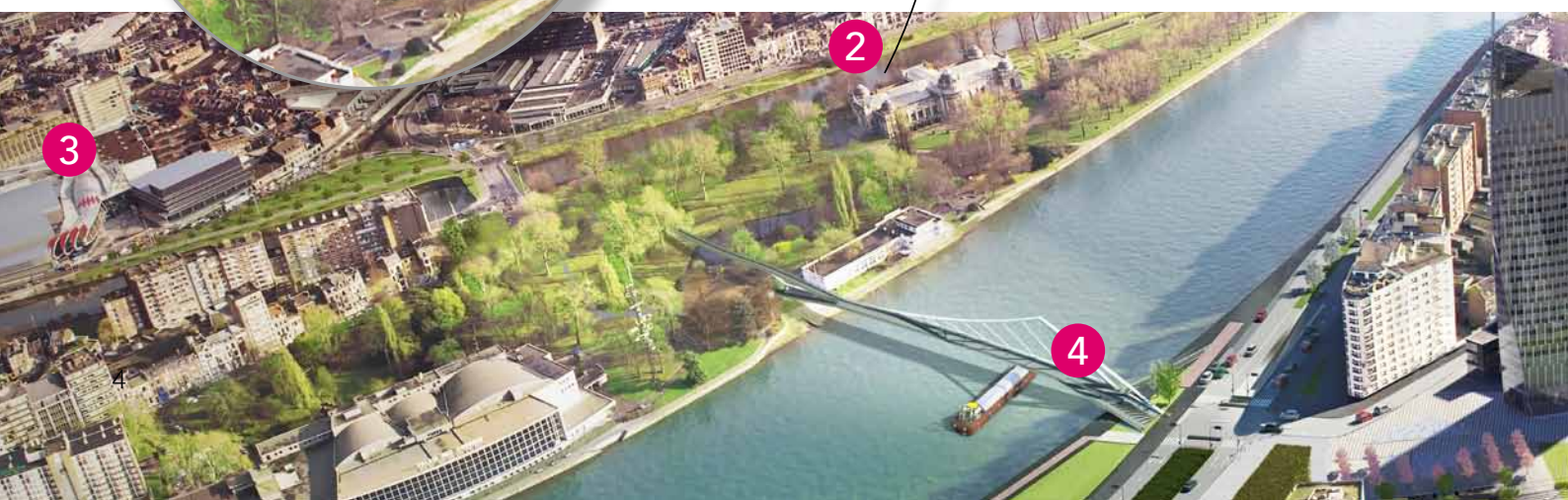
INHOUDSTAFEL

LA BOVERIE IN HET HART VAN DE STEDELIJKE ONTWIKKELING VAN DE LUIKSE METROPOOL	4
• Een site in het midden van de as Guillemins-LA BOVERIE-Médiacité, vormgegeven door de grootste architecten	5
• Orkest, opera, theaters, bioscopen, musea, atypische locaties en opkomende scènes : creatieve broedplaats	6
• Cultuur en internationale bereikbaarheid als motoren voor de ontwikkeling	6
• Luik : open, creatieve en verbonden metropool	7
LA BOVERIE EEN MUSEUM VOOR SCHONE KUNSTEN EN EEN CENTRUM VOOR TENTOONSTELLINGEN MET INTERNATIONALE UITSTRALING	9
• De permanente collecties van het museum voor Schone Kunsten, etalage van de Luikse schatten	10
• Veelzijdige tijdelijke tentoonstellingen van formaat	11
LA BOVERIE EEN ARCHITECTURAAL PROJECT ONTWORPEN DOOR RUDY RICCIOTTI	12
• Een project in het kader van stadsontwikkeling	12
• Een project geselecteerd na een internationale procedure	13
• Een ambitieus project in dienst van een bewaarde identiteit	14

IN HET HART VAN DE STEDELIJKE ONTWIKKELING VAN DE LUIKSE METROPOOL

Luik was achthonderd jaar lang de hoofdstad van een soevereine staat, het **Prinsbisdom Luik** (985-1789). Het omvatte een kwart van het huidige België en liep tot de Franse, Nederlandse en Duitse grens. Aangezien Luik een kruispunt was van de Latijnse en Germaanse culturen, had de stad een leidende positie in de industriële revolutie, wat de stad in staat stelde om culturele voorzieningen en grote kunstwerken te verwerven. Vandaag is Luik de **economische hoofdstad van Wallonië**. Het is een logistiek en cultureel centrum, middelpunt van veel evenementen, onderzoek en uitwisseling. Sinds 2000 focust Luik dan ook op een **strategie van verzameling en herstructurering**.

De vernieuwing van Luik is het resultaat van een strategisch, transversaal plan, het «Projet de ville» (2003, 2007, 2012). Dat is een roadmap met inspraak waarin prioritaire acties en grote stedelijke projecten vooral gericht op cultuur en mobiliteit worden verzameld. Die strategie is erop gericht om van Luik een echte **creatieve, verbonden metropool te maken, open naar de wereld toe**.

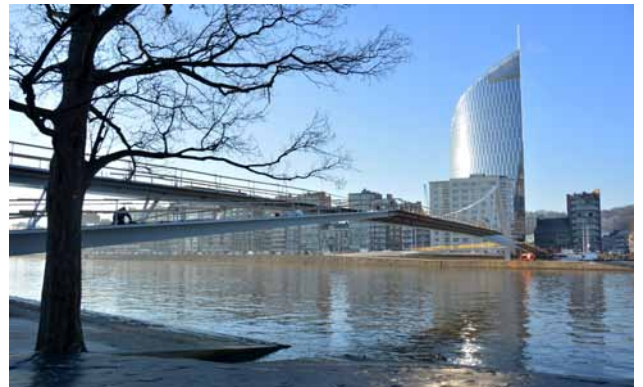


EEN SITE IN HET MIDDEN VAN DE AS GUILLEMINS-LA BOVERIE-MÉDIACITÉ, VORMGEGEVEN DOOR DE GROOTSTE ARCHITECTEN

De nieuwe stedelijke as loopt van het **HST-station** **1**, ontworpen door **Santiago Calatrava**, tot **Médiacité** **3**, ontworpen door **Ron Arad**, en verandert zo het gezicht van Luik: de as **Guillemins-BOVERIE-Médiacité**. Die bevindt zich aan beide zijden van de Maas en het eiland van de **BOVERIE**, licht stroomafwaarts van de brug van Fragnée, en zal binnenkort door een **fietsers- en voetgangersbrug** **4**, van 1250 m worden verbonden. Die brug bereikt men vanaf het station en de nieuwe **esplanade** in slechts enkele minuten. Naast de esplanade bevinden zich de majestueuze nieuwe **Toren van Financiën**, het **Centrum voor Design** en de nieuwe **Maaskades**. De loopbrug is een ware uitnodiging om het eiland en het prachtige park te verkennen, een idyllische plek die sinds mensenheugnis door de Luikse gezinnen wordt gewaardeerd. In het park bevindt zich een honderd jaar oud gebouw **gewijd aan kunst en tentoonstellingen**, **LA BOVERIE** **2**, ontworpen door de architect **Rudi Ricciotti** (o.a. MUCEM in Marseille, cf. hieronder). Op een steenworp afstand van die betoverende site ziet u **Médiacité**, de **Olympische ijsbaan** en **Média Rives**, de studio's van de RTBF.



HST-station Guillemins (arch. Calatrava) © JP Ers, Ville de Liège



Voetgangersbrug © JP Ers, Ville de Liège



ORKEST, OPERA, THEATERS, BIOSCOPEN, MUSEA, ATYPISCHE LOCATIES EN OPKOMENDE SCÈNES : CREATIEVE BROEDPLAATS

Luik is ontegenzegglijk een stad van cultuur, met zowel een opera, de **Koninklijke Opera van Wallonië** die onlangs werd gerenoveerd, als een orkest, het **Koninklijk Filharmonisch Orkest van Luik** dat internationaal gerenommeerd is, en het **Théâtre de Liège** dat onlangs door recensenten werd geprezen. De Luikse scène kent ook veel opkomende kunstenaars in vele disciplines. Enkele culturele hoogtepunten zijn het museum **Le Grand Curtius** (geschiedenis van Luik, glas, wapens, kunst uit de middeleeuwen...), de **Cité Miroir** (plaats in dienst van het burgerschap, het collectieve geheugen en de dialoog van culturen), of de **Sauvenière bioscopen**, vooral gewijd aan de « cinéma d'auteurs » (de pioniers van het Europese netwerk).

In deze stad, waar Georges Simenon, Luc en Jean-Pierre Dardenne, Bouli Lanners, Marie Gillain,... werden geboren en opgroeiden, werden recent veel culturele infrastructuren gebouwd en gerenoveerd. Daarbij werd het erfgoed geherwaardeerd in combinatie met architecturale durf, elementen die het meer dan waard zijn ontdekt te worden.

CULTUUR EN INTERNATIONALE BEREIKBAARHEID ALS MOTOREN VOOR DE ONTWIKKELING

De stad Luik heeft de overgang naar de 21e eeuw moeiteloos gemaakt door een echte ontwikkelingsstrategie te implementeren, vooral gebaseerd op **internationale bereikbaarheid en cultuur**, ondersteund door grote architecturale projecten. Zo integreert Luik het vooruitzicht dat, in 2050, 75% van de wereldbevolking in de stad woont. Een echte uitdaging voor de Europese metropolen. Het hoogtepunt van dat vernieuwingsplan is de terugkeer van de **tram** in Luik, waarvan het traject van noord naar zuid door de stad zal lopen. Met het **TGV-station**, **park & ride**-faciliteiten en kilometers **nieuwe fietspaden en voetgangersgebieden** zal de mobiliteit in het centrum van de stad zowel effectief als duurzaam zijn.



Koninklijke Opera van Wallonie

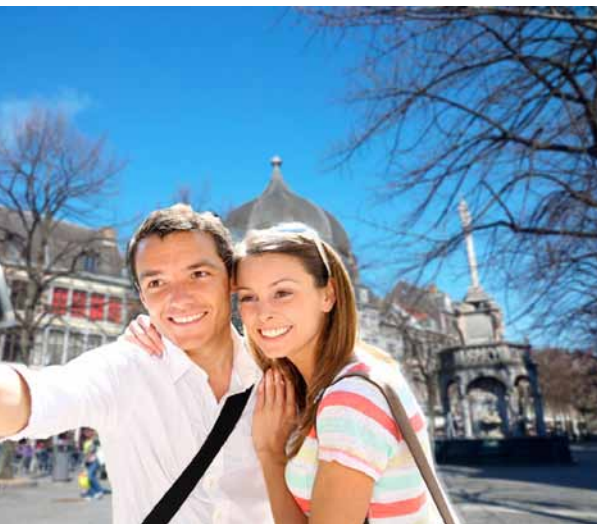




LUIK : OPEN, CREATIEVE EN VERBONDEN METROPOOL

Luik is ook een **kruispunt van culturen** en een kenniscentrum. Er wonen maar liefst 160 nationaliteiten in de stad en de **Université de Liège (ULg)**, die in 2017 tweehonderd jaar bestaat, geniet grote faam. Meer dan 20.000 studenten studeren er, waaronder 4.600 internationale studenten. Luik is tevens een **bestemming** met honderdduizenden toeristische overnachtingen per jaar. Het erfgoed en de musea trekken het hele jaar door Belgische en buitenlandse toeristen aan, mede dankzij een rijk evenementenprogramma.

Tot slot is de Luikse metropool, in het hart van een provincie met een miljoen inwoners, **uitstekend bereikbaar** over de weg, lucht en spoor. In een recordtijd bereikt u Luik met de HST vanuit **Brussel, Parijs, Londen, Amsterdam of Frankfurt**. Met niet minder dan 12 internationale luchthavens op minder dan **twee uur van Luik** ligt de wereld eigenlijk binnen handbereik.







EEN MUSEUM VOOR SCHONE KUNSTEN EN EEN CENTRUM VOOR TENTOONSTELLINGEN MET INTERNATIONALE UITSTRALING

Het park Boverie, tussen de Maas en de «Dérivation», profileert zich als een recreatieplaats voor het hele gezin, open voor iedereen en ook voor de wereld.

De rozentuin, de toren van Nicolas Schöffers, een nieuwe vijver, de ijskelder vormen een bijzondere plek voor wandelingen.

Het gebouw dat er voor de Wereldtentoonstelling van 1905 werd gebouwd, is voortaan 'LA BOVERIE', de culturele motor van het park.

De opening is gepland op 5 mei 2016.

DE PERMANENTE COLLECTIES VAN HET MUSEUM VOOR SCHONE KUNSTEN, ETALAGE VAN DE LUIKSE SCHATTEN

Een verdieping van het gebouw zal het beste van de collecties van het Museum voor Schone Kunsten van Luik herbergen.

Lambert Lombard, Gérard de Lairesse, Ingres, Gauguin, Chagall, Picasso, Evenepoel, Delvaux, Magritte, en anderen getuigen van de moderniteit van kunst in alle tijdperken, van de Renaissance tot op heden.

Het voor iedereen toegankelijk parcours zal op een interactieve, educatieve manier ondersteund worden, gebracht in vier talen.

In de verzameling Oude Kunst staan Lambert Lombard, Renaissance schilder in Luik en de schilderkunst van de XVIIe eeuw centraal.

Gilles-François-Joseph Closson heeft uit Rome, waar hij van 1825 tot 1829 verbleef, terzelfdertijd als Corot, meer dan 600 werken, meestal uitgevoerd in openlucht op het Romeinse platteland, meegebracht.

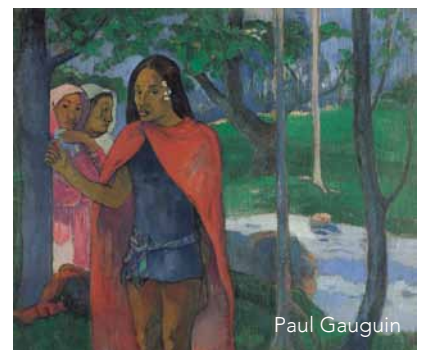
De verzameling wordt vanaf het begin van de XIXe eeuw samengesteld. Ze vind haar oorsprong bij het geschenk van Napoleon Bonaparte aan de stad Luik : zijn portret geschilderd door Ingres.

In deze verzameling worden aan het eind van de XIXe eeuw werken, gekocht tijdens salons voor Schone Kunsten die in Luik en in België georganiseerd werden, toegevoegd. In 1887 verrijkte Boudin, de verzameling en in 1900 Monet.

De aankoop in Luzern van schilderijen behorend tot de zogenaamde «ontaarde kunst» versterkt de reputatie van Luik op het vlak van museale verzamelingen, met de intrede in de verzamelingen van uitzonderlijke werken van Picasso, Gauguin, Chagall, Ensor, Laurencin, Marc, Kokoschka, Lieberman, Pascin.

In hetzelfde jaar, in 1939, koopt de Stad Luik in Parijs een tweede reeks schilderijen met, onder andere, werken van Friesz, Gromaire, Guillaumin, Picart-Ledoux, Utrillo, Van Dongen, Signac, de Vlaminck.

Onder impuls van Fernand Graindorge, stellen de collecties zich open voor avant-garde bewegingen, voor de nieuwe abstractie (Magnelli, Poliakoff, Villon, Degottex), of voor de Cobra-werkelijkheid met Corneille, Appel. De tentoonstellingen volgen elkaar op. Ze gaan gepaard met verdere acquisities.



VEELZIJDIGE TIJDELIJKE TENTOONSTELLINGEN VAN FORMAAT

Op de bovenste verdieping zullen op ongeveer 3.000 m² grote tijdelijke tentoonstellingen worden ondergebracht. Die tentoonstellingen zullen ofwel direct door de stad Luik worden georganiseerd, ofwel in samenwerking met het Louvre opgebouwd, of aan andere actoren toevertrouwd worden.

Het Louvre verbindt zich ertoe met **La Boverie** samen te werken in het kader van een artistieke, adviserende missie.

Het begeleidt de stad Luik in de programmering van drie tentoonstellingen met internationale uitstraling (één per jaar - 2016-2018) en, in de loop van het eerste jaar, in de supervisie op het scenografische concept van de vaste en tijdelijke collecties.

Het thema van de openingstentoonstelling « **En Plein Air** » (In open lucht) onderstreept de sterke band tussen het museum en het park : rond de eeuwwisseling van de 19e naar de 20e eeuw speelde het schiereiland Boverie voor de Luikenaars dezelfde rol als deze die de oevers van de Seine hadden voor Parijzenaars.

«**En Plein Air**» presenteert een honderdtal werken van gerenommeerde kunstenaars zoals Corot, Joseph Vernet, Boudin, Monet, Evenepoel, Pissarro, Cézanne, Picasso en Bonnard, Renoir afkomstig uit de collecties van La Boverie, het Louvre en prestigieuze Belgische en/of buitenlandse musea.

In 2017 zou de reis naar Italië het thema kunnen zijn van de tweede tentoonstelling, bedacht door teams van beide musea.

De samenwerking heeft ook betrekking op de politiek gericht op het publiek en op de educatieve acties. Tot slot ondersteunt het Louvre de uitwerking van het programma dat in het auditorium van La Boverie zal plaatsvinden.

De oorsprong van de samenwerking tussen de twee instellingen berust op de wetenschappelijke en culturele banden die tussen het Louvre en de musea van de stad Luik reeds tal van jaren bestaan, met name tussen Vincent Pomarede, algemeen erfgoedcurator en directeur van de afdeling « Médiation et de la Programmation culturelle » van het Louvre en de teams van de stad Luik.

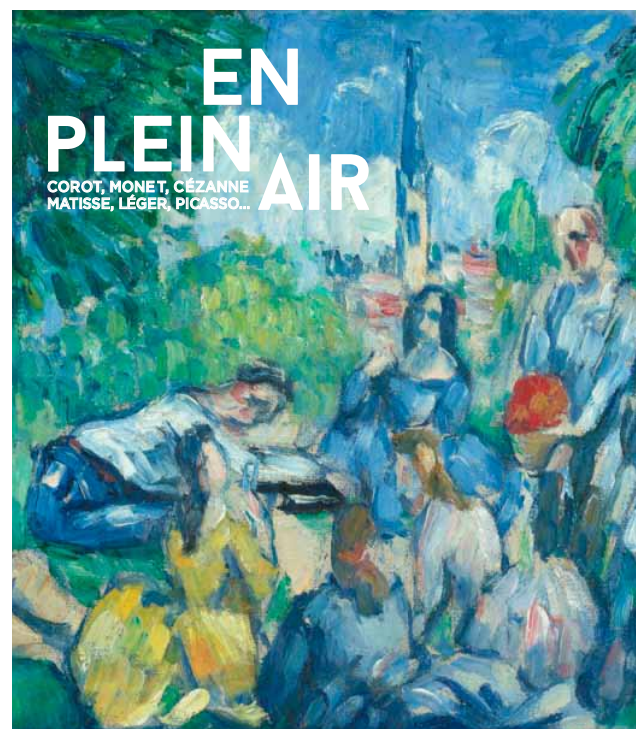
Voor het Louvre betekent dit een verderzetting van haar beleid van internationale samenwerking, in het bijzonder met de overheden of instellingen die het mogelijk maken dichterbij zijn publiek te komen.

Sedert de opening in december 2012 horen de vele Belgen tot de meest trouwe bezoekers aan het Louvre-Lens. Onder de buitenlandse bezoekers vormen de Belgen de grootste groep.

Parallel daarmee is de stad Luik momenteel bezig met een ambitieus project om zijn architecturale erfgoed beter te valoriseren.

Voor de stad Luik wordt het partnerschap gestuurd door de Directie van de Musea en de afdeling Cultuur-Toerisme en, voor het Louvre, door de Dienst « Louvre Conseil », gewijd aan de valorisatie en de overdracht van know-how van het museum bij zijn externe partners. Die projecten, ontwikkeld in samenwerking met het Louvre, zullen niet de enige zijn die in « LA BOVERIE » zullen worden georganiseerd.

Het is inderdaad een rijk programma van kunst- of cultuurtentoonstellingen waarbij alle kunstvormen worden ingezet om de bezoeker in het gekozen thema onder te dompelen.



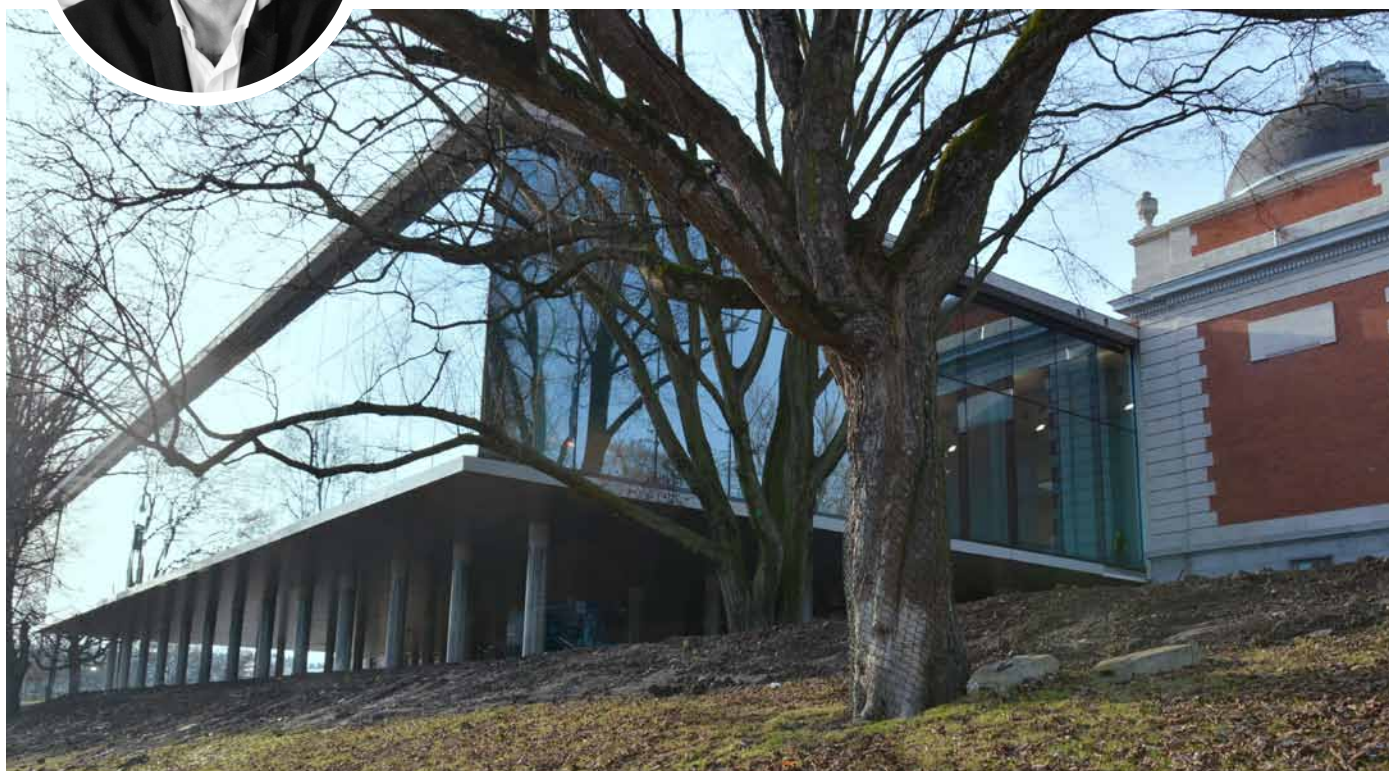
Paul Cézanne (1839-1906), *Le Déjeuner sur l'Herbe (détail)*, Paris, Musée de l'Orangerie

EEN ARCHITECTURAAL PROJECT ONTWERPEN DOOR RUDY RICCIOTTI

EEN PROJECT IN HET KADER VAN STADSON- TWIKKELING

Luik heeft ervoor gekozen om zich te baseren op de huidige situatie en culturele bijzonderheden om haar ontwikkeling als stad te waarborgen. De GRE-Liège (Groupement de Redéploiement Economique du Pays de Liège), waar de brainstorming begon, en de stad hebben dus besloten om een symbolisch oord in te richten als ontvangstruimte voor grote tentoonstellingen gericht op een breed en nieuw publiek uit de wijde cirkel rondom de stad met een straal van 400 km, waar 100 miljoen mensen leven in 6 verschillende landen.

De site van het **Boverie Park** werd gekozen als plaats waar het nieuwe cultureel centrum zal worden gebouwd. De locatie is strategisch, in het midden van de nieuwe stedelijke as die tussen het nieuwe HST-station en Médiacité wordt ontwikkeld. Het is uniek, gelegen in het hartje van een groene oase, op een eiland gevormd door de Maas en de « Dérivation », het afleidingskanaal. Tijdens de Wereldtentoonstelling in 1905 bevond het hoofdpaleis zich in het park; het is dus zowel een historische als een symbolische plek in Luik.



EEN PROJECT GESELECTEERD NA EEN INTERNATIONALE PROCEDURE

De stuwende krachten in Luik wilden meer dan alleen een museum bouwen. Het doel was eerder de dynamiek van de stedelijke ontwikkeling en positionering te versterken door een **creatieve architectuur en een sterke visuele identificatie** van die nieuwe culturele infrastructuur. Er moest dus een project worden gekozen dat zowel innovatief is, als het bestaande erfgoed respecteert en waarin «duurzame architectuur» wordt gebruikt.

Op 29 juni 2009 besloot de gemeenteraad om externe partners te raadplegen door middel van een openbare aanbesteding voor een uitgebreide studie met betrekking tot de oprichting van een «Internationaal Kunst- en Cultuurcentrum » in het Boverie Park.

Er werden 28 kandidaturen, zowel nationaal als internationaal, ontvangen. Uit die kandidaturen selecteerde het selectiecomité vijf projecten en nodigde hen uit om een volledig voorstel voor de bouw van het toekomstige project en het interieur in te dienen.

Het is op basis van een offerte dat een sterk architectonisch voorstel en bewezen expertise op het gebied van grote culturele projecten combineerde, dat het Luikse stadsbestuur, op voorstel van het selectiecomité, besloot om het project toe te vertrouwen aan de Franse architect **Rudy RICCIOTTI**, verbonden met het Luikse kantoor pHD. Rudy RICCIOTTI, winnaar van de **Grote Nationale Prijs van Architectuur in 2006** is vooral bekend voor zijn museale projecten, waaronder het **Museum voor Europese en Mediterrane Beschavingen (MUCEM)** in Marseille, gebouwd in het kader van «Marseille, Culturele Hoofdstad van Europa» en uitgegroeid tot een van de nieuwe emblemen van de herstructurering van Marseille. Een ander voorbeeld is de **afdeling van Islamitische kunst in het Louvre**.



Het MUCEM in Marseille



De afdeling van Islamitische kunst in het Louvre

EEN AMBITIEUS PROJECT IN DIENST VAN EEN BEWAARDE IDENTITEIT

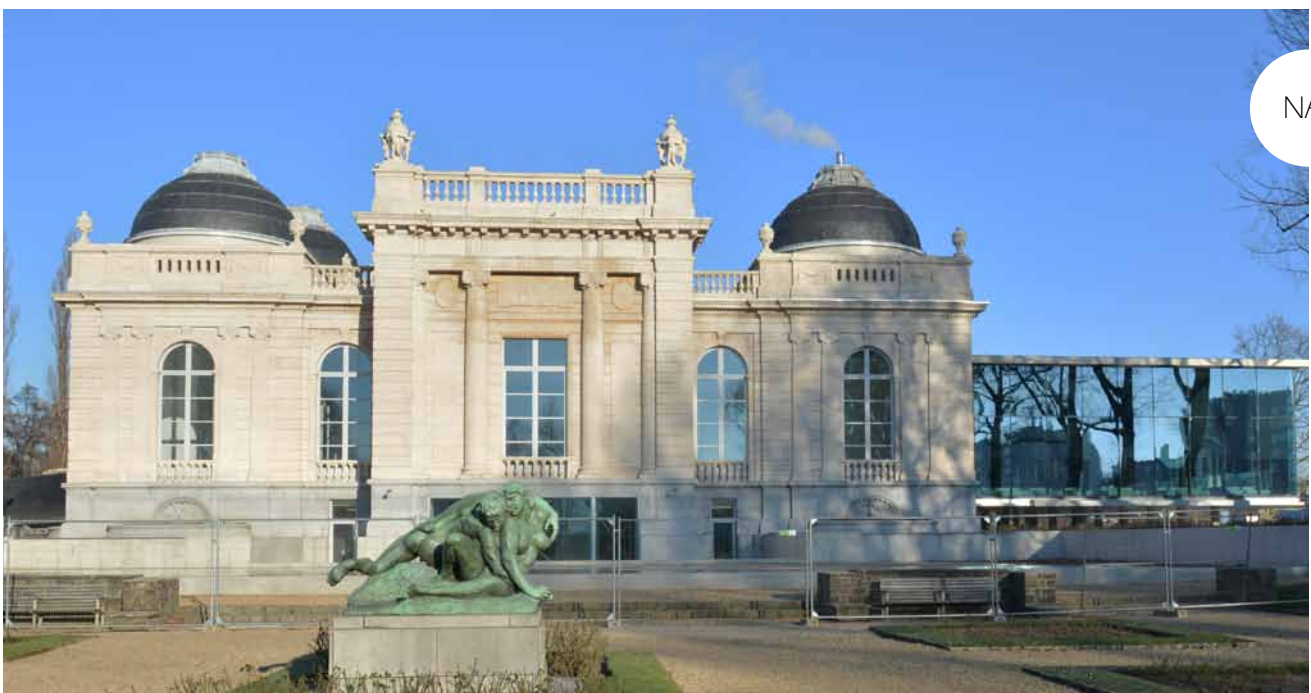
Omdat ze de bestaande gebouwen en het bestaande park wilden respecteren en behouden, kozen de architecten voor een beperkte ingreep waarbij sterk op het historische karakter van het gebouw wordt gesteund. Het meest zichtbare nieuwe element bestaat uit een hoofdzakelijk glazen uitbreiding, «ingevoegd als een nieuwe vleugel naar het oosten, over de waterkant richting de Dérivation».

Rudy RICCIOTTI voegt hieraan toe : « *In Luik is, vind*

ik, de La Boverie een echt gebied, een buitengewoon romantisch gebied. Het museum bestond al en ik wilde het gebouw niet mishandelen of gijzelen. Ik ben met veel fijnzinnigheid te werk gegaan, zoals je een voorouder respecteert. Ik heb mezelf weggecijferd en heb altijd met veel discretie en bescheidenheid gehandeld.»

Het is dus een **innovatief project**, met een sterke visuele identiteit die het iconische karakter van de bestaande architectuur sublimeert.

De werkzaamheden worden eind 2015 afgerond. De kostprijs bedraagt 23.5 miljoen euro.





CONTACT

boverie@liege.be
www.laboverie.com



PLUS HAUT ET PLUS PROCHE ↑↑

LES FORCES EUROPÉENNES DE DÉVELOPPEMENT RÉGIONAL, LA WALLONIE
ET LA FÉDÉRATION WALLONNE-BRUXELLOISE INVESTISSENT DANS VOTRE AVENIR

